

Traitement des joints Généralités

Mise en œuvre

Ces bandes, disponibles en longueurs de 23 et 150 m, ont un marquage Knauf tous les 40 cm. Elles ont un sens de pose : marquage Knauf contre l'enduit, côté plaque. Seuls les produits distribués par Knauf sont à utiliser. Les têtes de vis doivent affleurer la surface du parement avant d'être recouvertes par l'enduit. Les jeux entre plaques supérieurs à 3 mm et les épaufrures seront au préalable rebouchés ; utiliser le mortier-colle Knauf MAK 3. C'est notamment le cas pour le traitement des joints horizontaux des plaques, ainsi qu'en imposte de portes et fenêtres. Il est recommandé d'utiliser l'enduit à prise Knauf Proplak Snow ou de rattraper la surépaisseur avec du MAK 3 avant de traiter le joint sur une largeur plus importante. En cas de jonction entre un bord droit et un bord aminci, il convient de remplir le bord aminci et de réaliser le traitement du joint comme décrit précédemment.

Angles rentrants et cueillies

Plier au préalable la bande. Le rainurage existant dans l'axe facilite cette opération. Procéder ensuite comme pour les joints courants entre plaques.

Angles sortants

Pour renforcer la résistance mécanique des angles sortants, on utilisera une bande armée (armature métallique disposée côté plaque), une cornière d'angle en acier galvanisé ou les bandes d'angle Ultraflex et Ultrabull.

Joints courants

Les joints verticaux des complexes Polyplac et Polyplac Phonik doivent être réalisés sur toute la hauteur, y compris dans le plénum (DTU 25.42 § 5.4.3) à l'aide d'une spatule de 10 à 15 cm de large, les différentes phases du traitement des joints courants sont les suivantes :

- "beurrer" soigneusement l'aminci entre plaques ;
- placer la bande dans l'axe du joint (face meulée et marquée Knauf contre l'enduit), serrer la bande sans trop

presser afin d'éviter de chasser tout l'enduit. Un manque d'enduit sous la bande peut entraîner des cloques et des défauts d'adhérence de celle-ci,

- recouvrir la bande avec l'enduit ;
- puis avec une spatule de 25 cm de large au moins et après séchage de la première passe, passer une couche d'enduit plus large pour donner l'aspect fini ;
- au besoin, passer une deuxième couche de finition débordant de chaque côté par rapport à la précédente.

Joints entre bords coupés

Dans le cas d'une jonction bord droit/bord aminci, le remplissage du bord aminci se fait avec un enduit ou un mortier adhésif et le traitement des joints s'effectue après durcissement (DTU 25.41 révisé § 6.1.4.2.4). Les différentes passes, en particulier la deuxième, doivent être traitées sur une largeur plus importante de l'ordre de 60 cm pour obtenir une planéité correcte. En effet, en l'absence de bords amincis, il est nécessaire de rattraper la surépaisseur due au traitement des joints.

Tolérances de planéité

Elles se définissent selon NFP 04-103 et le DTU 25.41.

Planéité générale

Elle est caractérisée par l'épaisseur de l'espace compris entre la surface de l'ouvrage et une règle de 2 m de longueur que l'on déplace en tous sens en la maintenant en contact avec au moins 2 points de la surface considérée. La tolérance de planéité générale est l'épaisseur maximale admissible de l'espace compris entre règle et surface, et limité par les 2 points de contact. Elle ne doit pas être supérieure à 5 mm.

Planéité locale

Elle est caractérisée par l'épaisseur de l'espace compris entre la surface de l'ouvrage et un réglelet de 20 cm de longueur que l'on déplace en tous sens en la maintenant en contact avec au moins

2 points de la surface considérée. La tolérance de planéité locale est l'épaisseur maximale admissible de l'espace compris entre réglelet et surface, et limité par les 2 points de contact. Elle ne doit pas être supérieure à 1 mm.

Réception des supports

L'entreprise en charge des travaux de finition doit réceptionner les supports. Les travaux de finition intérieurs ne peuvent être entrepris qu'avec une température supérieure à + 8 °C et une hygrométrie inférieure à 65 % HR. Lorsque l'hygrométrie est très élevée, une ventilation des locaux est nécessaire, mais il convient de ne pas activer anormalement le séchage.

Finitions

Lorsque la cloison est destinée à recevoir un revêtement carrelage de surface supérieure à 1 600 cm², l'entraxe des lignes d'ossature pour ouvrage avec simple peau BA 13 ou BA 15 (hors Aquapanel®) doit être réduit à 0,40 m pour toutes les hauteurs prévues en entraxe de 0,60 m (DTU 25.41). L'application des revêtements de finition ne peut être envisagée qu'après 7 jours minimum de séchage des joints en ambiance naturelle. Elle doit être effectuée conformément aux règles de l'art et aux dispositions des DTU respectifs en précisant le niveau de finition souhaité :

- DTU 59.1 pour travaux de peinture ;
- DTU 59.4 pour papiers peints et revêtements muraux.

Dans tous les cas, une couche d'impression isolante est obligatoire.

Pour une finition peinture on se reportera au DTU 59.1 concernant les travaux à exécuter (voir tableau récapitulatif ci-après).

Il définit les travaux de préparation des fonds en fonction de l'état de finition recherché qui sont :

- la finition C (élémentaire) : cette qualité de finition apporte un coloris au support, mais reflète l'état de finition de celui-ci ;

- la finition B (courante) : pour cette qualité de finition, la planéité initiale du support n'est pas modifiée. Les altérations accidentelles sont corrigées. Des défauts d'aspect et de traces d'outils d'application sont admis ;
- la finition A (soignée) : la planéité finale est satisfaisante, le cas échéant, il est nécessaire de procéder à des travaux préparatoires sur le support. De faibles défauts d'aspect sont tolérés. L'aspect d'ensemble est uniforme ;
- la finition très soignée ou finition peinture laque : cette qualité de finition ne tolère aucun défaut. Elle ne s'exécute que sur préparations spéciales à inclure dans les documents particuliers du marché. Avant les travaux de finition, la réception des supports se fait conformément au DTU 25.41, ainsi que les DTU des travaux considérés 59.1 (Peinture), 59.4 (Papiers peints).

Remarques

- 1) Les revêtements et peintures alcalins tels que peintures silicates ne sont pas admis sur plaques de plâtre (risque de tache) ;
- 2) Une plaque de plâtre non revêtue et exposée à la lumière du jour pendant une longue période jaunit sous l'effet des UV. Avant mise en peinture, la réalisation d'un témoin avec sous-couche isolante appropriée est nécessaire.

Extrait du DTU 59.1 - Travaux de peinture

Plaques de parement en plâtre à épiderme cartonné (conforme à la norme NF P 72-302 et exécutés suivant les normes NF P 72-203 (réf. DTU 25.41) et NF P 72-204 (réf. DTU 25.42)) - travaux intérieurs.

Subjectile	État de finition recherché ⁽¹⁾			Époussetage	Impression	Rebouchage ⁽²⁾	Révision des joints	Enduit non repassé ⁽²⁾	Enduit repassé ⁽²⁾	Ponçage et époussetage	Couche intermédiaire	Révision	Couche de finition
	Mat	Satiné	Brillant*										
Plaque de parement en plâtre	Finition C			X	X	-	-	-	-	-	-	-	X
	Finition B			X	X	-	X	X	-	X	X	-	X
	Finition A			X	X	X	X	-	X	X	X	X	X

* Dans les locaux très humides en conditions d'utilisation, les produits mis en œuvre doivent répondre aux exigences du fabricant. E.3 figurant en annexe E.

(1) La finition C et la finition B sont d'aspect poché. La finition B est d'aspect finement poché ou lisse. L'application, en finition "tendu", ne s'exécute que pour des travaux de finition spécifiques, sur prescription spéciale (voir paragraphe 6.6.1.3.). D'autres aspects décoratifs peuvent être obtenus.

(2) Un même type d'enduit peut convenir à toutes opérations. L'aspect est lisse ou structuré. En aspect structuré, le détail des opérations est défini dans les documents particuliers du marché.

Ultraflex - Ultrabull

Mise en œuvre

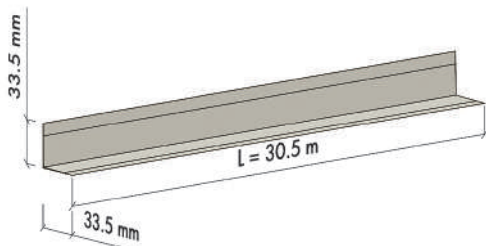
Rapide et facile pour un meilleur résultat. Le produit ne rouille pas, ne casse pas, ne se rétracte pas, ne plisse pas. Utilisation de l'enduit à joint classique, pas d'outils spécifiques.

- Pose de l'enduit.
- Mise en place de la bande.
- Lissage.

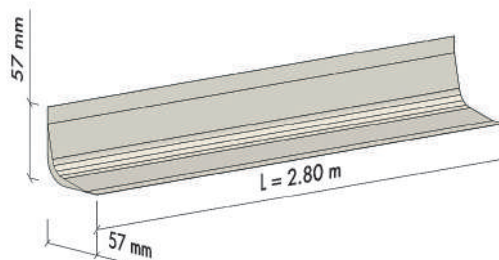
La cornière n'a pas besoin d'être enduite ou poncée. Le lissage unique simple permet un temps de séchage réduit. Permet la réalisation d'angles parfaitement rectilignes.

Matériel nécessaire

Uniquement une paire de ciseaux pour couper la bande et un couteau à enduire.



Ultraflex



Ultrabull



Lissage de l'enduit après pose de la bande Ultraflex (angle sortant)



Lissage de l'enduit après pose de la bande Ultrabull (angle arrondi)



Pose de la bande Ultraflex (angle rentrant)

ET SUR KNAUF.FR

- Documents Techniques
- Détails des articles

ULTRAFLEX
AAAA2U



ULTRABULL
AAAA2V



Proplak® Snow

codes web

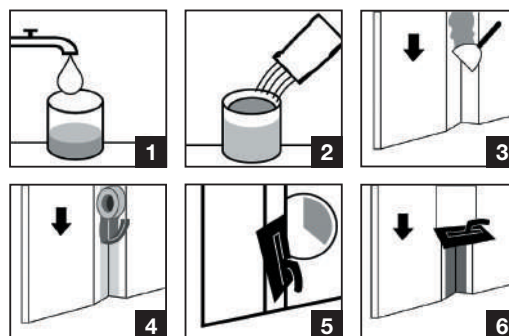
Proplak® Snow 1h - **53NY7X**
 Proplak® Snow 2h - **831LNJ**
 Proplak® Snow 4h - **WNATAV**
 Proplak® Snow 8h - **TLFQ5U**
 Proplak® Snow Finish - **VJXSXS**

Préparation

1. Verser l'eau dans un récipient propre, dosage selon le type d'enduit choisi
 2. Verser la poudre sur l'eau
 3. Malaxage jusqu'à l'obtention d'une pâte souple
 4. Appliquer manuellement
- * Application mécanique possible pour Proplak Snow 8h et Proplak Snow Finish

Mise en œuvre

1. Verser l'eau
2. Verser la poudre
3. Appliquer l'enduit
4. Appliquer la bande Knauf face imprimée coté plaques en la centrant sur l'axe du Joint. Serrer la bande.
5. Recouvrir la bande au plateau. Laisser sécher afin de réaliser le redoublement.
6. Laisser Sécher puis appliquer la couche de finition.



Guide de choix enduits à joints à prise Proplak® Snow

		Proplak® Snow 1h Prise très rapide	Proplak® Snow 2h Prise très rapide	Proplak® Snow 4h		Proplak® Snow 8h Prise normale	Proplak® Snow Finish A séchage	
Domaine d'emploi		Petits chantiers	Petits et moyens chantiers	Tous chantiers		Tous chantiers en jointoiment et rattissage	Tous chantiers en jointoiment et rattissage	
		Fin de chantiers						
Traitement du joint	Collage	••	••	••		••	•	
	Enrobage ou charge	••	••	••		••	•	
	Finition	•	•	•		••	••	
	Rattissage					•	••	
Conditionnement		25 kg	25 kg	25 kg	5 kg	25 kg	25 kg	5 kg
Gâchage par sac		env. 16 litres	env. 16 litres	env. 14 litres	env. 2,5 litres	env. 12 litres	env. 11 litres	env. 2 litres
Temps d'utilisation		1H	2H	4H	4H	8H	24H	24H
Temps de redoublement		2H	3H	5H	5H	9H	24H	24H
Rendement (env.)		75 m ²	75 m ²	75 m ²	15 m ²	75 m ²	75 m ²	15 m ²
Type d'application							 	
Durée de stockage*		9 mois	9 mois	9 mois		9 mois	9 mois	
Temps avant mise en peinture		7 jours conformément au DTU 25.41						



* Dans son emballage fermé hermétiquement, à l'intérieur dans un endroit sec à l'abri des intempéries

Knauf MAK 3

code web
AAAA3J

Mise en œuvre

Aisé et agréable à travailler, Knauf MAK 3 fait preuve d'une bonne dispersion dans l'eau, évite la formation de grumeaux, bénéficie d'une grande finesse et d'un excellent accrochage. Un sac de mortier de 25 kg permet, dans des conditions normales d'utilisation, de poser 8 à 12 m² de panneaux environ. Il garantit simultanément une facilité d'application, un confort de travail, la sécurité du résultat et une parfaite compatibilité avec un panel très large de matériaux.

• Déverser (fig. 1) :

- le sac de 8 kg de MAK 3 dans 4 à 4,5 l d'eau
- le sac de 25 kg de MAK 3 dans 13 à 14 l d'eau.

- Mélanger pour obtenir un mélange homogène de consistance pâteuse (fig. 2).
- Laisser reposer 5 minutes (fig. 3).

Application

- Sur POLYPLAC par plots ou par boudins avec un espacement de 30 cm environ (fig. 4).
- Sur doublage laine, imprégner l'isolant avec une 1^{ère} passe de MAK 3 appliquée en bandes puis disposer les plots de façon classique (fig. 5).
- Appliquer les doublages contre le support en les appuyant avec le plat d'une règle et les caler à partir du plancher (fig. 6).

- Gâchage
 - 4 à 4,5 l d'eau pour 8 kg de MAK 3 ;
 - 13 à 14 l d'eau pour 25 kg de MAK 3.
- Temps d'emploi : 3 h.
- Temps de prise : 3 h selon mode de malaxage et propreté de l'auge.
- Rendement :
 - un sac de 8 kg pour coller un panneau de doublage de 3 m² (1,20 x 2,50 m)
 - un sac de 25 kg pour 8 à 12 m² de doublage (2 à 2,5 kg /m²).
- Conservation : 9 mois en emballage d'origine conservé à l'abri de l'humidité.
- Température d'application : supérieure à + 5 °C et inférieure à + 30 °C.
- Application : exclusivement à l'intérieur.



Fig. 1



Fig. 2

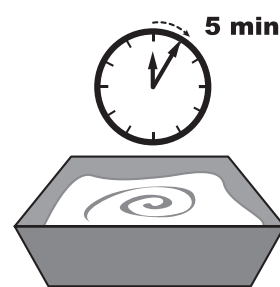


Fig. 3

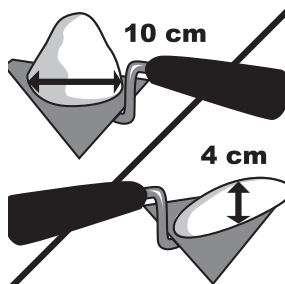


Fig. 4

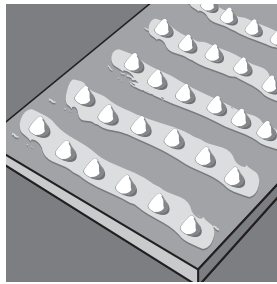


Fig. 5

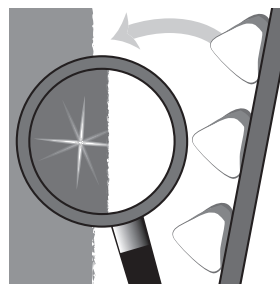


Fig. 6

Proplak Joint

code web
A6D4Q4

Conseil de mise en œuvre

Malaxer l'enduit avec une pale adaptée. Si besoin ajuster la consistance avec un peu d'eau.

Bande à joints en 3 interventions

- Coller la bande et laisser sécher
- Enrober la bande et laisser sécher
- Passe de finition

Pour le ponçage, utiliser le kit Ergoliss.

Ratissage

- Enduire le support en appliquant au couteau une couche fine pour blanchir et homogénéiser le support.
- Terminer par un ponçage et/ou un égrenage.

Compatibilité des enduits

Compatible avec l'ensemble des enduits de séchage de la gamme Knauf Proplak.

Consommation et rendement

Environ 550 g/m² d'ouvrage

Conditions de mise en œuvre

Température du support avant utilisation : entre + 5 °C et + 30 °C

Hygrométrie : < 65 %

Proplak Joint allégé

code web
2Z2LW1

Conseil de mise en œuvre

Malaxer l'enduit avec une pale adaptée. Si besoin ajuster la consistance avec un peu d'eau.

Bande à joints en 2 interventions

- Coller et enrober la bande et laisser sécher
- Passe de finition

Pour le ponçage, utiliser le kit Ergoliss.

Bande à joints en 3 interventions

- Coller la bande et laisser sécher
- Enrober la bande et laisser sécher
- Passe de finition

Compatibilité des enduits

Compatible avec l'ensemble des enduits de séchage de la gamme Knauf Proplak.

Consommation et rendement

Environ 400 g/m² d'ouvrage

Conditions de mise en œuvre

Température du support avant utilisation : entre + 5 °C et + 30 °C

Hygrométrie : < 65 %

Conditionnement adapté à tout type de mécanisation

Machine Airless pour pulvérisation



Enduit Knauf Propaint® Dust Control. Utilisable à la machine Airless pour jointoyer et enduire



Enduit Knauf Propaint® Dust Control. L'enduit à empoussièrement contrôlé. Utilisation manuelle ou mécanique



Enduit Knauf Propaint® Dust Control. Permet de réaliser en une seule intervention la finition de vos joints et l'enduisage du support



Enduit Knauf Propaint® Dust Control. Malaxage avec la pale Knauf et dilution possible en fonction de vos besoins



Enduit Knauf Propaint® Dust Control

- Pour projection à Airless, réglage de la pression au maximum
- Utiliser une buse adaptée à la puissance de la machine et à la quantité que vous souhaitez déposer.
- Diamètre mini 0,27 cm. Le léger pommelé pourra être lissé après la projection ou poncé après séchage.



Nos seaux sont parfaitement adaptés pour des machines avec col de cygne.

Machine Airless avec réservoir



Enduit Knauf EasyLiss Airless en poche ou en seau utilisable manuellement ou mécaniquement pour tous types de ratissage



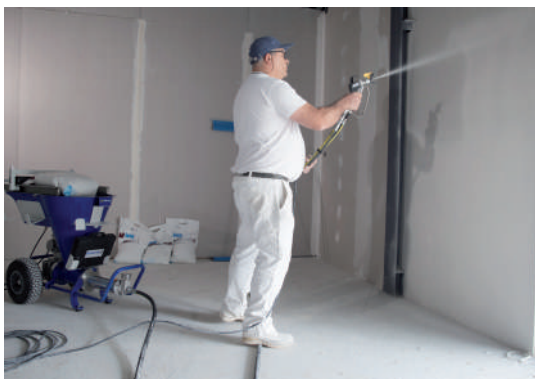
Ici en utilisation avec une machine à projeter type Jet Pro de chez Euromair



Nos poches sont parfaitement adaptées à ces machines



En cas de supports irréguliers, une première passe avec le Propaint® Betoliss ou Propaint® Lissage peut être envisagée



Tenir le pistolet à env. 70 cm du support avec un jet perpendiculaire au support.



- Utiliser une buse adaptée à la puissance de la machine et à la quantité que vous souhaitez déposer
- Diamètre mini 0,27 cm
- Le léger pommelé pourra être lissé après la projection ou poncé après séchage.

Knauf Propaint® Betoliss Airless

code web
585LA4

Conseil de mise en œuvre

Malaxer si besoin l'enduit avec la pale Knauf.

Application

- Knauf Propaint® Betoliss Airless s'applique avec tout type de machine : Airless enduits, machine à projeter
- Buses conseillées à partir de 5.29 (en fonction du type de machine : débit de 5 l/mn minimum)

Préparation des supports

Les supports devront être conformes au DTU 59.1, c'est-à-dire secs, propres, durs et exempts de toute trace d'agent séparateur.

Lissage

- Avec les lames Parfait Liss

Consommation et rendement

- Environ 1 à 2 kg par m² sur support irrégulier

Conditions de mise en œuvre

Température du support avant utilisation :

entre +8°C et +35°C

Hygrométrie : < 65 %

Knauf Propaint® Easyliss Airless

code web
AYFAWW

Conseil de mise en œuvre

Malaxer si besoin l'enduit avec la pale Knauf.

Application

- Knauf Propaint® Easyliss Airless s'applique avec tout type de machine : Airless enduits, machine à projeter
- Buses conseillées à partir de 5.23 (en fonction du type de machine : débit de 5 l/mn minimum)

Préparation des supports

Supports irréguliers : ils devront être préparés au préalable avec l'enduit Knauf Propaint® Lissage, Knauf Propaint® Dust Control ou Knauf Propaint® Betoliss Airless.

Lissage

- Avec les lames Parfait Liss

Consommation et rendement

- Environ 500 g à 1 kg par m² sur support préparé ou régulier

Conditions de mise en œuvre

Température du support avant utilisation :

entre +8°C et +35°C

Hygrométrie : < 65 %

Knauf Propaint® Fine Finish

code web
4UNEQA

Conseil de mise en œuvre

Malaxer l'enduit avec une pale adaptée. Si besoin ajuster la consistance avec un peu d'eau.

Idéalement adapté sur couche fine, l'enduit peut se travailler en plusieurs couches si nécessaire.

Ratissage

Pour un ratissage fin, l'enduit peut être déposé au rouleau après dilution maximum

d'1 l d'eau par seau. Puis serrer sans attendre à l'aide des lisseuses Parfait Liss.

Pour le ponçage, utiliser le kit Ergoliss Light.

Bande à joint en 3 interventions

- Coller la bande et laisser sécher
- Enrober la bande et laisser sécher
- Passe de finition très facile

Consommation et rendement

- Environ 550 g/m² d'ouvrage

Conditions de mise en œuvre

Température du support avant utilisation :

entre +5°C et +30°C

Hygrométrie : < 65 %

Knauf Propaint® Lissage

code web
512WY4

Conseil de mise en œuvre

Application

- Manuelle : au rouleau (type acrylique fil bleu) ou à la lisseuse (lisseuse idéalement adaptée)
- Mécanique : machine type EUROMAIR JET PRO, WAGNER PS 3.39 ou WAGNER HEAVY COAT 950

Pour les supports

- Rugueux (béton cellulaire, plaque ciment, plaque technique) : 1 passe non lissée + 1 passe lissée, sécher
- Débuller 1 passe non lissée + 1 passe lissée
- Anciens (fond peint, toile de verre, enduit/crépi) : ponçage, époussetage, impression et enduit

Pour le ponçage, utiliser le kit Ergoliss Light.

Consommation et rendement

- 1 l/m² d'ouvrage surfacé par mm d'épaisseur
- Jusqu'à 3 mm par couche
- Nombre de couches selon besoin

Conditions de mise en œuvre

Température du support avant utilisation : entre +5°C et +30°C

Hygrométrie : < 65 %

Knauf Propaint® Dust Control

code web
3G3X5Y

Conseil de mise en œuvre

Malaxer l'enduit avec une pale adaptée. Si besoin ajuster la consistance avec un peu d'eau.

Bande à joint en 2 interventions

- Coller et enrober la bande et laisser sécher
- Charger et lisser

Pour le ponçage, utiliser le kit Ergoliss Light.

Pour l'enduisage

Déposer une couche d'enduit régulière, ferrer avec un outil adapté, égrener après séchage. Idéal pour la finition des joints et l'enduisage en une seule passe.

Compatibilité des enduits

Compatible avec l'ensemble des enduits de séchage de la gamme Knauf Propaint®.

Consommation et rendement

- 1 l/m² d'ouvrage surfacé par mm d'épaisseur

Conditions de mise en œuvre

Température du support avant utilisation : entre +5°C et +30°C

Hygrométrie : < 65 %

Proplak Surfaçage

code web
4XEHU9

Conseil de mise en œuvre

- **Rouleau** : l'utilisation d'un rouleau de type acrylique (fil bleu) permet de déposer rapidement et uniformément une quantité d'enduit importante sur le support avant lissage
- **Lisseuse** : les lisseuses Knauf PARFAITLISS de nouvelle génération sont idéalement adaptées
- **Airless** avec buse de 4,27 à 7,31 selon les performances de la pompe, idéalement 5,29 ou 6,31
- **Ponçage** : très facile
- **Grain** : de 180 à 220

Nettoyage

- Nettoyage des outils à l'eau

Pour les supports rugueux (béton cellulaire, plaque de ciment, plaque technique)
1 passe non lissée + 1 passe lissée

Pour les supports béton à débuller
1 passe non lissée + 1 passe lissée

Pour les supports anciens (fond peint, toile de verre, enduit/crépi)
Ponçage, époussetage, impression et enduit.

Pour le ponçage, utiliser le kit Ergoliss.

Consommation et rendement

- Consommation de 0,4 kg/m² à 1 kg/m², voire plus selon support
- Jusqu'à 3 mm selon support
- Nombre de couches : selon finition souhaitée

Conditions de mise en œuvre

Température du support avant utilisation : entre +5°C et +30°C

Hygrométrie : < 65 %

Proplak Hydro

code web
49722W

Conseil de mise en œuvre

Malaxer l'enduit avec une pale adaptée jusqu'à obtention d'une couleur homogène. Si besoin ajuster la consistance avec un peu d'eau.

Bande à joints en 2 interventions

- Coller et enrober la bande et laisser sécher
- Passe de finition

Pour le ponçage, utiliser le kit Ergoliss.

Bande à joints en 3 interventions

- Coller la bande et laisser sécher
- Enrober la bande et laisser sécher
- Passe de finition

Compatibilité des enduits

Compatible avec l'ensemble des enduits de séchage de la gamme Knauf Proplak.

Consommation et rendement

Environ 550 g/m² d'ouvrage

Conditions de mise en œuvre

Température du support avant utilisation : entre + 5 °C et + 30 °C

Hygrométrie : < 65 %

Knauf Propaint Repaliss

code web
AN93L8

Conseil de mise en œuvre

À l'aide d'une spatule, d'un couteau à enduire ou à mastic, ouvrir préalablement la fissure pour mettre en œuvre un volume d'enduit suffisant. Pousser la pâte dans l'ouverture et lisser.

Application

- Par couches de 1 à 30 mm d'épaisseur
- Si le produit est trop sec, ajouter un peu d'eau et re-mélanger. Par temps chaud ou support absorbant, humidifier légèrement les surfaces à reprendre.

Condition de mise en œuvre

- Température du support avant utilisation : entre 5 °C et 30 °C
- Hygrométrie : < 65 %
- Convient pour : fissures (0-2 mm), petits trous (2 mm - 2 cm), joints (jusqu'à 1 cm).

Primaire d'adhérence Spraykontakt

code web
3G19DQ

Caractéristiques techniques

Knauf Spraykontakt est un primaire d'adhérence prêt à l'emploi pour le collage de doublage sur béton, à base de résines synthétiques en dispersion avec charges spéciales très fines.

- Conditionnement et stockage.
- Seau de 10 kg.

12 mois au frais et à l'abri du gel dans son emballage d'origine. Refermer hermétiquement les récipients entamés.

Protéger des rayons directs du soleil ou des effets de la chaleur.

Préparation du support

Le support doit être :

- résistant, sec, solide et suffisamment rigide
- exempt de poussière, de particules résiduelles, d'agent de décoffrage ou produit de cure, balèvres, saleté et efflorescences préjudiciables à une bonne tenue
- ne pas être hydrophobe et absorber uniformément.

L'humidité résiduelle maximale admissible pour le béton normal est de 4 %.

Mise en œuvre

- Protéger les éléments de construction au contact des surfaces à traiter avant le début des travaux (fenêtres, portes, etc.).

Knauf Spraykontakt est prêt à l'emploi et est appliqué non dilué sur le support par pulvérisation mécanique ou à l'aide d'un rouleau à poil court, une brosse. Mélanger avant l'application.

Machines / Équipement

Appareil Airless (par ex. PFT Samba), pompe à vis (par ex. PFT Swing) ou pulvérisateur à pression (5 bar mini).

Temps de séchage

Le produit est à séchage rapide. Après l'application il faut compter une durée de séchage, habituellement de 2 à 5 heures, jusqu'à la formation d'une pellicule (sec au toucher). Le séchage dépend de la température ambiante et de l'humidité relative, il peut varier en fonction de ces données.

Par 20 °C et 65 % d'humidité relative : 2 heures. La durée du séchage sera rallongée en fonction de conditions de chantier froides et humides. Les supports très absorbants réduisent le temps de séchage.

Température de mise en œuvre

La température ambiante et celle du support ne doivent pas descendre en dessous de 5 °C pendant la mise en œuvre et jusqu'au séchage complet du primaire.

Recommandations pour le collage du doublage

Avant le collage du doublage, il convient d'attendre le séchage complet de Knauf Spraykontakt (environ 2 heures par 20 °C et 65 % HR).

Le délai entre le séchage de Knauf Spraykontakt et le début du collage doit être le plus court possible en raison des dépôts éventuels de poussière sur le chantier (environ 48 heures).

Nettoyage

Nettoyer immédiatement les outils à l'eau après utilisation. Les taches fraîches de Knauf Spraykontakt (pulvérisateur ou autre) peuvent être nettoyées à l'eau. Les taches sèches peuvent être éliminées avec un chiffon humide après ramollissement. Knauf Spraykontakt ne doit pas être dilué ni mélangé avec un autre produit au risque de voir ses propriétés fortement altérées.

Knauf Étanche

code web
AAAA3L

Mise en œuvre

Le support doit être sec, sain, résistant et dépoussiéré, exempt de traces d'huile, peinture... D'une manière générale, sur plaques Knauf Hydro, Knauf Étanche va s'appliquer en une couche diluée suivi de 2 couches croisées. La température ambiante doit être comprise entre 5°C et 25°C. Après remise en suspension, la mise en œuvre de Knauf Étanche se déroulera comme suit :

- Imprégnation du support au rouleau mousse alvéolé par application de Knauf Étanche dilué à 1 pour 4 avec de l'eau (1 volume de Knauf Étanche pour 4 volumes d'eau). Consommation de Knauf Étanche de l'ordre de 100 g/m² avant dilution.
- Après séchage (2 à 3 heures à 20°C et 50% HR), application d'une première passe de Knauf Étanche non dilué. Consommation : env. 350 à 400 g/m².
- Dans cette couche fraîche, collage et marouflage en partie basse et dans les angles de la bande de non tissé Knauf Bande.

- Après séchage, application de la même façon d'une 2^{ème} couche non diluée de Knauf Étanche sur l'ensemble de la surface. Consommation : env 350 à 400 g/m².
- Délai de séchage :
 - entre couches de Knauf Étanche : 2 à 3 h à 20°C et 50% HR. Un temps froid ou une humidité relative plus importante augmente ce délai de séchage ;
 - avant collage de carrelage : minimum 12 h c'est-à-dire attendre au moins le lendemain de l'application de la dernière couche de Knauf Étanche avant de coller le carrelage. Consommation totale : 750 à 900 g/m².

Points singuliers

- Liaisons avec les huisseries : un calfeutrement à la périphérie de l'huissierie est réalisé par un mastic élastomère mis en place après l'application de Knauf Étanche.
- Traversées de cloison : elles sont réalisées à l'aide d'un fourreau mis en place avant l'application de Knauf Étanche. Un mastic

élastomère entre fourreau et tube d'une part et entre fourreau et carrelage d'autre part complètera la jonction. En cas de percement après application de la sous-couche Knauf Étanche, la protection sera reconstituée par le responsable du percement.

Collage de carrelage

Il est recommandé d'utiliser des mortiers-colles à liants mixtes type C2. Knauf Étanche constituant un support peu absorbant, il n'est pas recommandé d'utiliser des adhésifs sans ciment.

Stockage

- À l'abri du gel : 18 mois dans son emballage d'origine.
- Conditionnement : Seau de 5 kg.

