

### 1. Principes de mise en œuvre

Les principes généraux de mise en œuvre des contre-cloisons Knauf Métal CC sont décrits dans le DTU 25.41 "Ouvrages en plaques de parement en plâtre".

Pour les détails de mise en œuvre, on se reportera également aux schémas.

D'une manière générale, la mise en œuvre des contre-cloisons Knauf Métal CC s'effectue selon la chronologie suivante :

- traçage à l'aide d'un cordeau de l'emprise de la contre-cloison
- fixation de manière appropriée des rails ou des cornières hauts et bas au plafond et au sol (fig. 2, 3 et 4)
- mise en place des montants verticaux, ou fourrures F47 en nombre et à l'entraxe correspondant au type de contre-cloison choisi (fig. 1, 3 et 4)
- mise en place des éventuels appuis intermédiaires (fig. 1 et 2)
- mise en place d'une éventuelle isolation thermique. L'isolant doit être disposé de préférence entre le mur support et l'ossature des contre-cloisons ou réparti en deux couches, l'une derrière

l'ossature et l'autre entre les ossatures pour limiter ces déperditions (DTU 25.41 révisé § 6.4.5)

- vissage des plaques de parement sur l'ossature.

Au cas où le type de contre-cloison choisi comporte deux parements, le deuxième sera posé à joints décalés par rapport au premier, à l'exception des contre-cloisons avec plaques Knauf RX.

### 2. Finitions

Le montage des cloisons étant terminé, on procède au traitement des joints, des angles et des cueillies :

- enduit à joints Knauf + bande sur plaques à bords amincis (fig. 8) y compris Knauf Delta 4
- pour les plaques Knauf Delta (fig. 8) un jeu de 3 mm sera ménagé entre plaques pour le traitement des joints. Le jointoiement se fait à l'enduit Jet Filler (application au pistolet entre deux plaques), après application du primaire d'accrochage (Tiefengrund).

Pour les plaques Knauf Delta 4, le traitement des joints sur les quatre bords amincis se fera traditionnellement avec enduit plus bande.

Pour le traitement des angles, on utilisera soit une bande armée, soit une cornière métallique (fig. 7-10).

Les cloisons sont ainsi prêtes à recevoir les finitions classiques traditionnelles.

### Finition carrelage

Lorsque la contre-cloison est destinée à recevoir un revêtement carrelage de surface supérieure à 1600 cm<sup>2</sup>, l'entraxe des lignes d'ossature pour ouvrage avec simple peau BA 13 ou BA 15 (hors Aquapanel®) doit être réduit à 0,40 m pour toutes les hauteurs prévues en entraxe de 0,60 m (DTU 25.41 révisé § 6.4.7).

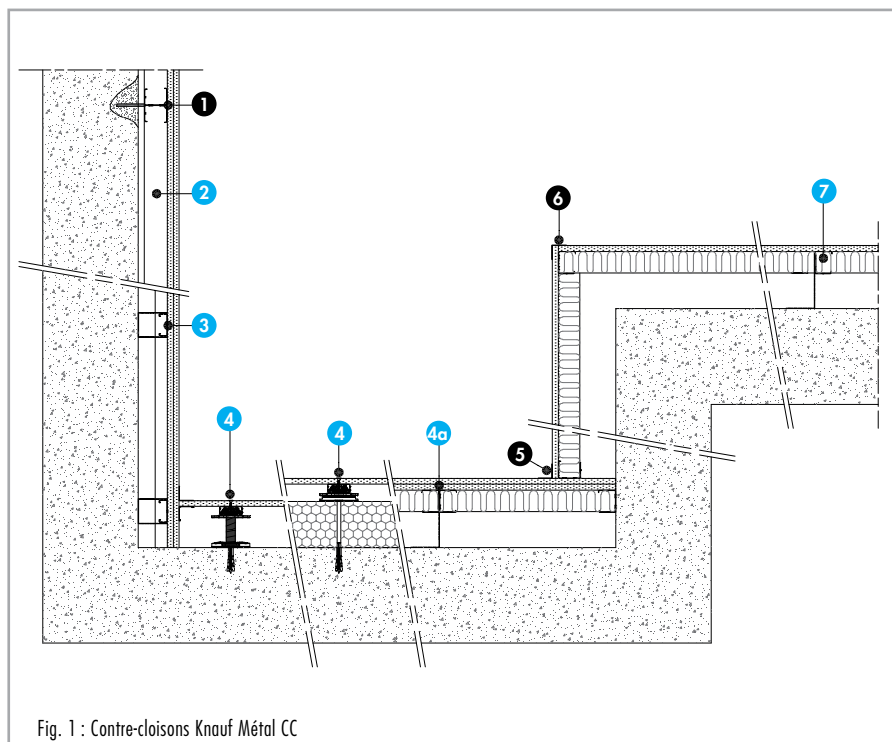


Fig. 1 : Contre-cloisons Knauf Métal CC

#### Nomenclature de la figure 1

1. Montants doubles avec patte de scellement
2. Rail
3. Fourrure F47 avec suspente DH
4. Système Knauf Easy Click/F47
- 4a. Montants doubles avec équerre 120/60
5. Angle rentrant
6. Angle sortant
7. Montant simple avec équerre 120/60



## Knauf Métal CC (suite)

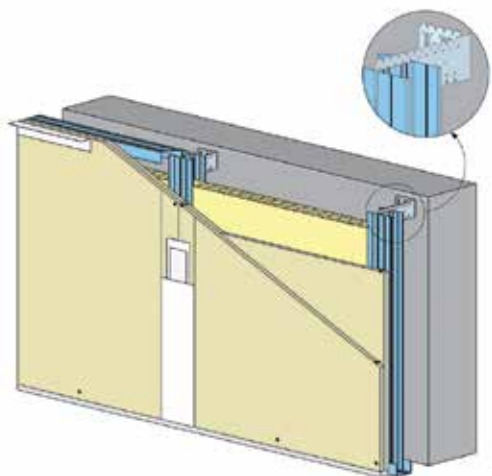


Fig. 2 : Pattes de fixation standard équerre 120 / 60

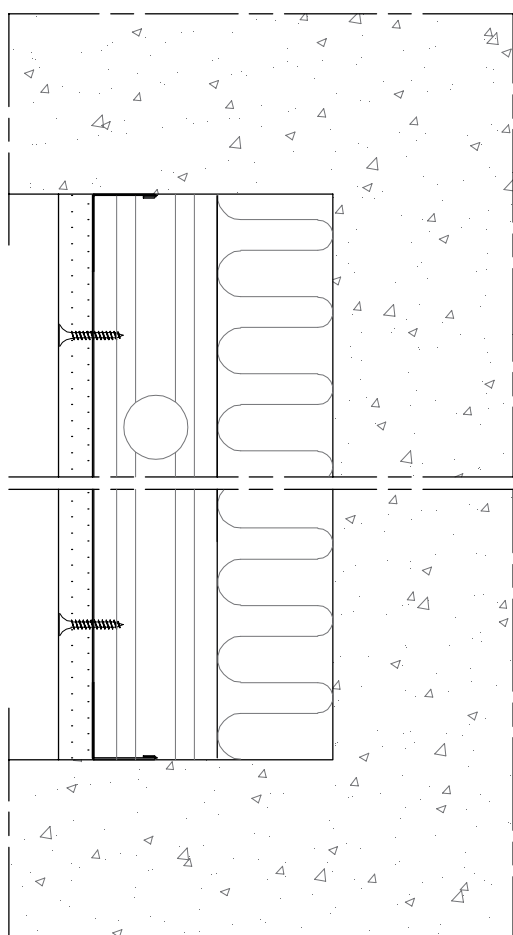


Fig. 3 : Fixation des fourrures F47 au support avec cornières

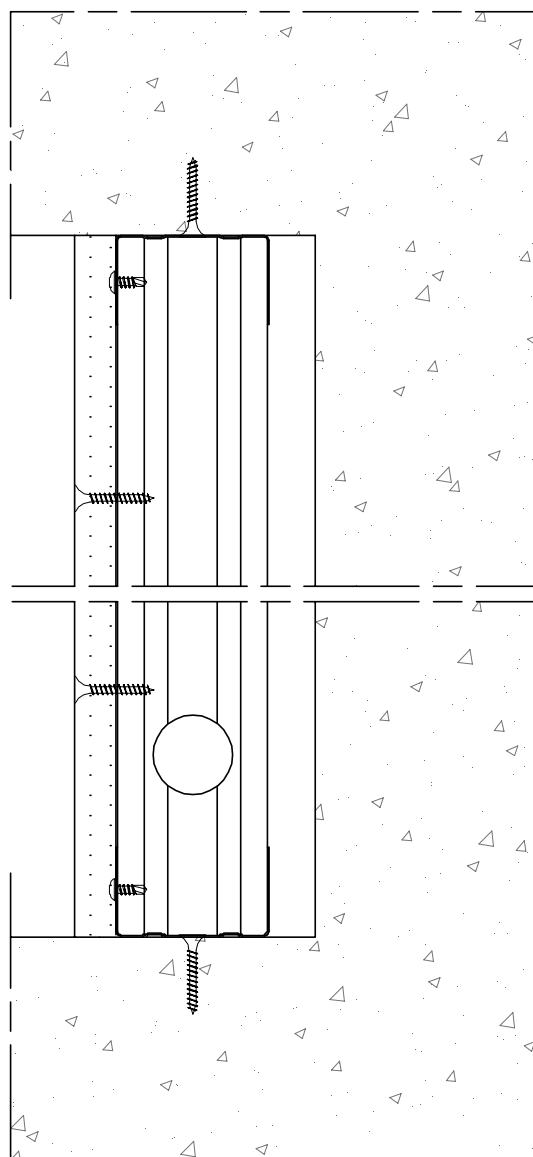


Fig. 4 : Fixation des montants au support avec rail

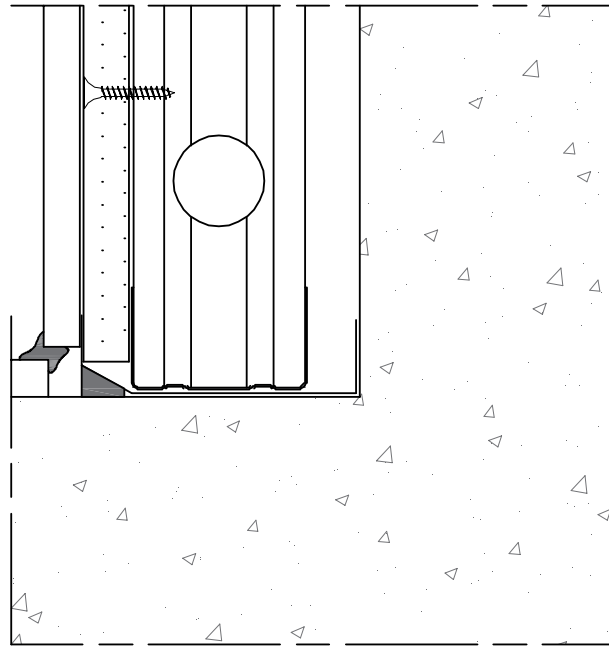


Fig. 5 : Protection en pied de cloison pour locaux humides

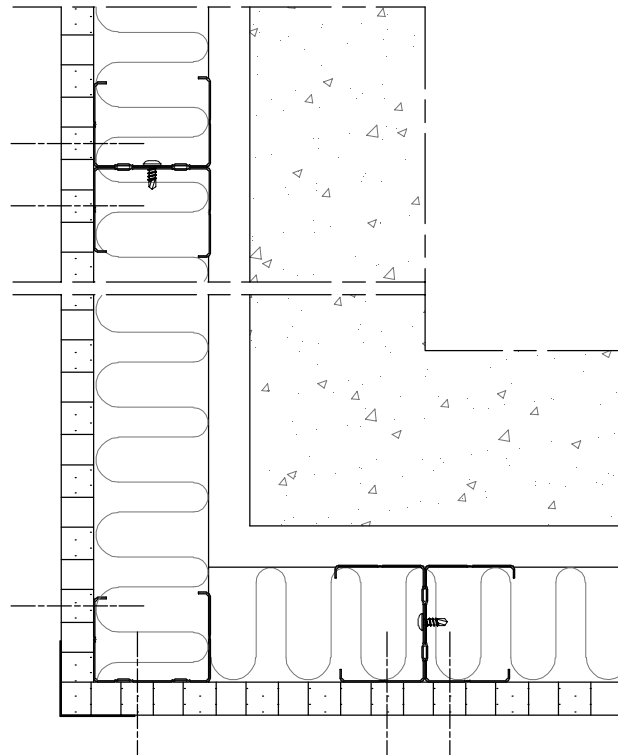


Fig. 6 : Détail angle sortant avec montant double et plaque Knauf Delta perforée



## Knauf Métal CC (suite)

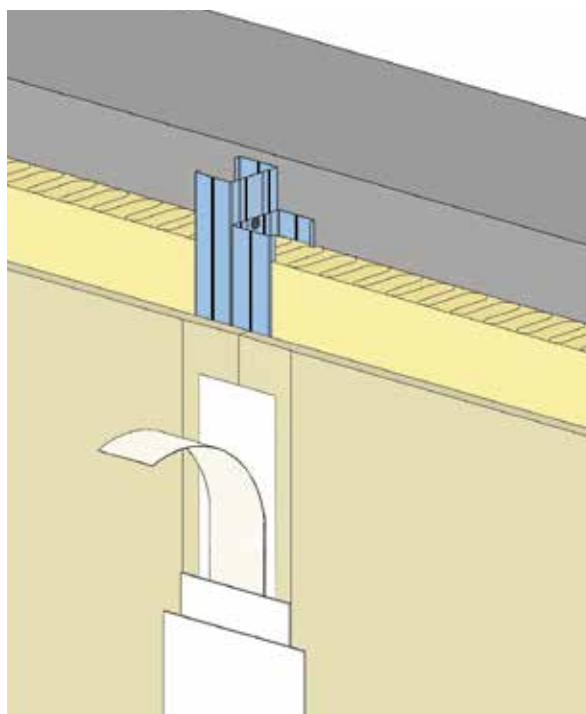


Fig. 7 : Traitement des joints avec bande

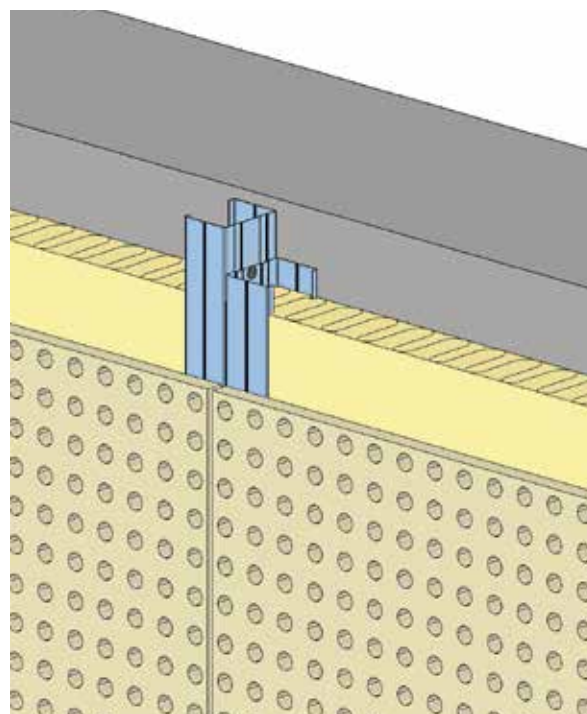


Fig. 8 : Traitement des joints sans bande

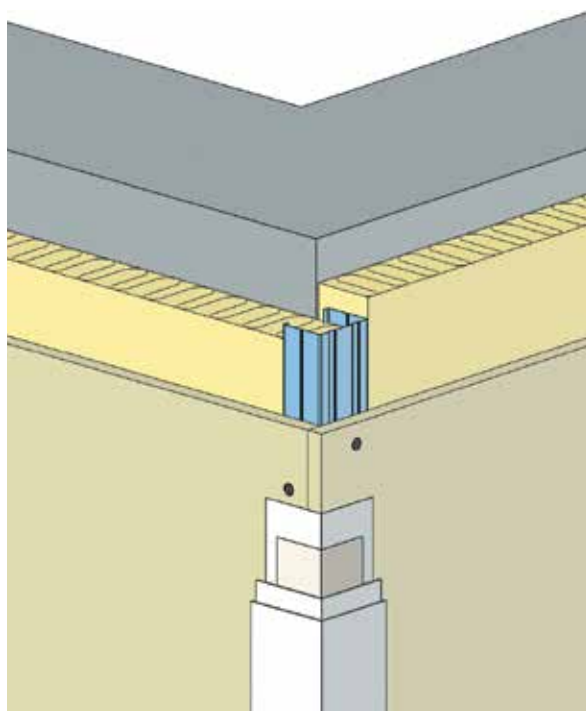


Fig. 9 : Joint avec bande armée sur angle sortant

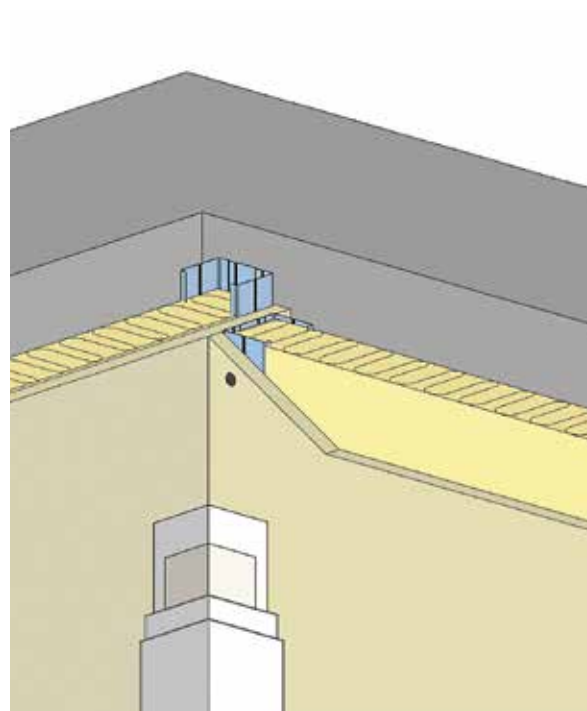


Fig. 10 : Joint sur angle rentrant